



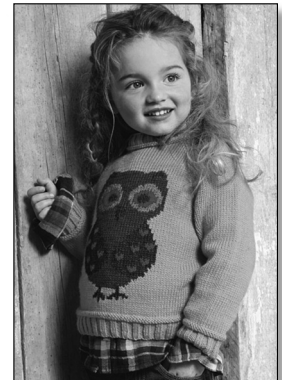
Kinderpullover, Gr. 92-98, 104-110, 116-122, 128-134, 140-146  
aus Partner 3,5

Modell 301/3

phildar www.phildar.fr

Artikel-Bezeichnung	Farbe	Bestell-Nr.	Menge in Gramm für Größen		
			92-98	104-110	116-122
<b>Partner 3,5</b>	Brume	<b>108-334</b>	<b>150</b>	<b>200</b>	<b>250</b>
	Chataigne	<b>104-375</b>	<b>50</b>	<b>50</b>	<b>50</b>
	Minerai	<b>108-370</b>	<b>50</b>	<b>50</b>	<b>50</b>
	Vermillon	<b>108-333</b>	<b>50</b>	<b>50</b>	<b>50</b>
	Acier	<b>108-339</b>	<b>50</b>	<b>50</b>	<b>50</b>

Artikel-Bezeichnung	Farbe	Bestell-Nr.	Menge in Gramm für Größen	
			128-134	140-146
<b>Partner 3,5</b>	Brume	<b>108-334</b>	<b>300</b>	<b>350</b>
	Chataigne	<b>104-375</b>	<b>50</b>	<b>50</b>
	Minerai	<b>108-370</b>	<b>50</b>	<b>50</b>
	Vermillon	<b>108-333</b>	<b>50</b>	<b>50</b>
	Acier	<b>108-339</b>	<b>50</b>	<b>50</b>



Strick-N 3,0-3,5.

Die Angaben für die Größen stehen als Buchstaben im Text.

**a = 92-98**

**b = 104-110**

**c = 116-122**

**d = 128-134**

**e = 140-146**

#### GRUNDMUSTER

**Rippen 2 re./2 li. - glatt. re. - Jacquardmuster:**  
s. Diagramm.

**Einfache Abnahmen, 2 M. vom Rand entfernt:**

**Rechts:** 1 Randm., 2 M. re. zus.

**Links:** Die M. bis auf 4 str., 1 einf. Überzug, dafür 1 M. re. abheben, die folg. M. re. str. u. die abgeh. M. über die gestr. ziehen, 1 M. re., 1 Randm.

**Doppelte Abnahmen, 2 M. vom Rand entfernt:**

**Rechts:** 1 Randm., 1 M. re. str., 3 M. re. zus.-str.

**Links:** Die M. bis auf 5 str., 1 dopp. Überzug, dafür 1 M. re. abheben, die 2 folg. M. re. zus.-str. u. die abgeh. M. über die gestr. ziehen, 1 M. re., 1 Randm.

#### MASCHENPROBE

Damit das gestrickte Teil den angegebenen Maßen entspricht, ist es wichtig eine Maschenprobe zu stricken. Hat Ihre Maschenprobe mehr Maschen, nehmen Sie dickere Nadeln, hat sie weniger Maschen, nehmen Sie dünnere Nadeln.

**Glatt re. mit N. Nr. 3,5: 23 M. u. 30 R. = 10 x 10 cm.**

#### RÜCKEN

##### 1. Teil:

a) 66 - b) 74 - c) 82 - d) 86 - e) 94 M. mit N. N. 3 Fb. BRUME anschl. u. 4 cm Rippen 2 re./2 li. str., dabei mit 2 M. re. beginnen. Anschließend 3 R. gl. re. (Rollkante) str. u. die M. abk.

##### 2. Teil:

a) 68 - b) 76 - c) 82 - d) 88 - e) 94 M. mit N. Nr. 3,5 Fb. BRUME anschl. u. gl. re. gerade hoch str. In a) 16 - b) 18 - c) 20 - d) 22 - e) 25 cm Höhe für den Raglan beiders. 1 x 3 M. abk., dann beiders., 2 M. vom Rand entfernt, a) jede 2. R.: 4 x 1 dopp. Abn. u. 16 x 1 einf. Abn. - b) jede 2. R.: 4 x 1 dopp. Abn. u. 19 x 1 einf. Abn. - c) jede 2. R.: 3 x 1 dopp.

Abn. u. 23 x 1 einf. Abn. - d) jede 2. R.: 3 x 1 dopp. Abn. u. 25 x 1 einf. Abn. - e) jede 2. R.: 5 x 1 dopp. Abn. u. 24 x 1 einf. Abn. arb.

In a) 30 - b) 34 - c) 38 - d) 41 - e) 45 cm Höhe die restl. a) 14 - b) 16 - c) 18 - d) e) 20 M. abk. Das Bündchen M. um M. mit Steppstichen auf der re. Seite in Höhe der 1. gl. re. R am unteren Rand annähen, um eine Rolle zu formen.

#### VORDERTEIL

##### 1. Teil:

Wie für den Rücken str.

##### 2. Teil

a) 68 - b) 76 - c) 82 - d) 88 - e) 94 M. mit N. Nr. 3,5 Fb. BRUME anschl. u. gl. re. wie folgt str.: a) 3 b) 5 - c) 11 - d) 17 - e) 27 R. Fb. BRUME, dann die 34 M. des Diagramms in die Mitte str.

Nach den 65 R. Jacquardmuster über alle M. in Fb. BRUME weiter.

In a) 16 - b) 18 - c) 20 - d) 22 - e) 25 cm Höhe für den Raglan beiders. 1 x 3 M. abk., dann beiders., 2 M. vom Rand entfernt, a) jede 2. R.: 4 x 1 dopp. Abn. u. 12 x 1 einf. Abn. - b) jede 2. R.: 4 x 1 dopp. Abn. u. 15 x 1 einf. Abn. - c) jede 2. R.: 3 x 1 dopp. Abn. u. 19 x 1 einf. Abn. - d) jede 2. R.: 3 x 1 dopp. Abn. u. 21 x 1 einf. Abn. - e) jede 2. R.: 5 x 1 dopp. Abn. u. 20 x 1 einf. Abn. arb.

In a) 26 - b) 30 - c) 33 - d) 36 - e) 40 cm Höhe für den Halsausschnitt die mittl. a) 10 - b) 12 - c) 8 - d) 10 - e) 10 M. abk. u. beide Seiten getrennt beenden, dabei an der Halsseite a) 2 R. höher: 1 x 3 M. - b) 2 R. höher: 1 x 3 M. - c) jede 2. R.: 1 x 3 M., 1 x 2 M. u. 1 x 1 M. - d) jede 2. R.: 1 x 3 M., 1 x 2 M. u. 1 x 1 M. - e) jede 2. R.: 1 x 3 M., 1 x 2 M. u. 1 x 1 M. abk.

Die restl. 3 M. 2 R. höher abk.

Das Bündchen M. um M. mit Steppstichen auf der re. Seite in Höhe der 1. gl. re. R. am unteren Rand annähen, um eine Rolle zu formen.

**ÄRMEL**

**1. Teil:**

a) 46 - b) 46 - c) 50 - d) 50 - e) 54 M. mit N. N. 3 Fb. BRUME anschl. u. 4 cm Rippen 2 re./2 li. str., dabei mit 2 M. re. beginnen. Anschließend 3 R. gl. re. (Rollkante) str. u. die M. abk.

**2. Teil:**

a) 46 - b) 46 - c) 50 - d) 50 - e) 54 M. mit N. Nr. 3,5 Fb. BRUME anschl. u. gl. re. str., dabei beiders., 2 M. vom Rand entfernt, a) jede 10. R.: 4 x 1 M. - b) jede 8. R.: 7 x 1 M. - c) jede 6. R.: 3 x 1 M. u. jede 8. R.: 6 x 1 M. - d) jede 6. R.: 6 x 1 M. u. jede 8. R.: 5 x 1 M. - e) jede 6. R.: 8 x 1 M. u. jede 8. R.: 5 x 1 M. zun. Man hat a) 54 - b) 62 M. - c) 68 - d) 74 - e) 80 M.

In a) 17,5 - b) 21 - c) 24,5 - d) 28 - e) 32 cm Höhe für den Raglan beiders. 1 x 3 M. abk., dann beiders., 2 M. vom Rand entfernt, a) \*2 R höher: 1 x 1 einf. Abn. u. 4 R. höher: 1 x 1 einf. Abn.\* arb., von \* bis \* 5 Mal u. jede 2. R.: 4 x 1 einf. Abn. - b) \*jede 2. R.: 2 x 1 einf. Abn. u. 4 R. höher: 1 x 1 einf. Abn.\* arb., von \* bis \* 4 Mal u. jede 2. R.: 6 x 1 einf. Abn. - c) \*jede 2. R.: 3 x 1 einf. Abn. u. 4 R. höher: 1 x 1 einf. Abn.\* arb.,

von \* bis \* 4 Mal u. jede 2. R.: 5 x 1 einf. Abn. - d) \*jede 2. R.: 7 x 1 einf. Abn. u. 4 R. höher: 1 x 1 einf. Abn.\* arb., von \* bis \* 3 Mal - e) jede 2. R.: 13 x 1 einf. Abn., 4 R. höher: 1 x 1 einf. Abn. u. jede 2. R.: 13 x 1 einf. Abn.

In a) 31 - b) 36,5 - c) 42 - d) 46,5 - e) 51,5 cm Höhe rechts jede 2. R.: 3 x 6 M. u. links jede 2. R.: 2 x 1 M. abk.

Den linken Ärmel gegengleich str., die kürzere Seite entspricht dem Vorderteil.

Das Bündchen M. um M. mit Steppstichen auf der re. Seite in Höhe der 1. gl. re. R. am unteren Rand annähen, um eine Rolle zu formen.

**HALSBLENDE**

a) 86 - b) 90 - c) 98 - d) 102 - e) 102 M. mit N. Nr. 3 Fb. BRUME anschl. u. 3 R. glatt re. str., dann 2 cm Rippen 2 re./2 li., dabei mit 2 M. li. beginnen u. dann die M. locker abk.

**AUSARBEITUNG**

Die Teile spannen und leicht dämpfen.

Die Ärmel einsetzen u. die Nähte schließen. Die Halsblende in Höhe der letzten gl. re. Reihe um den Ausschnitt nähen, um eine Rolle zu formen.

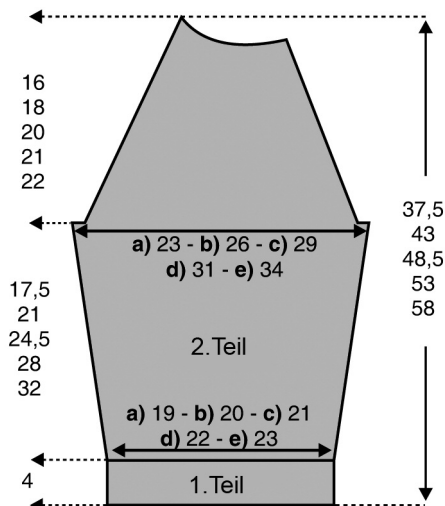
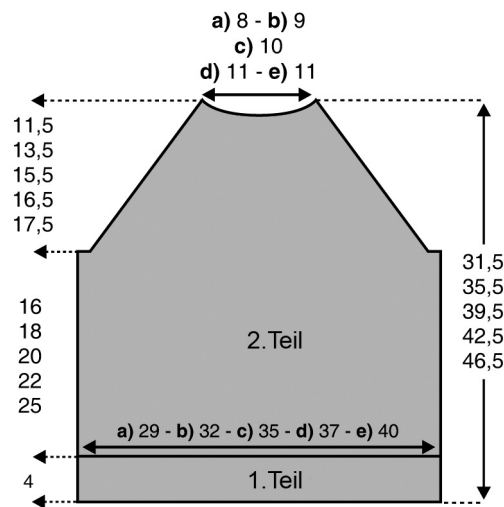
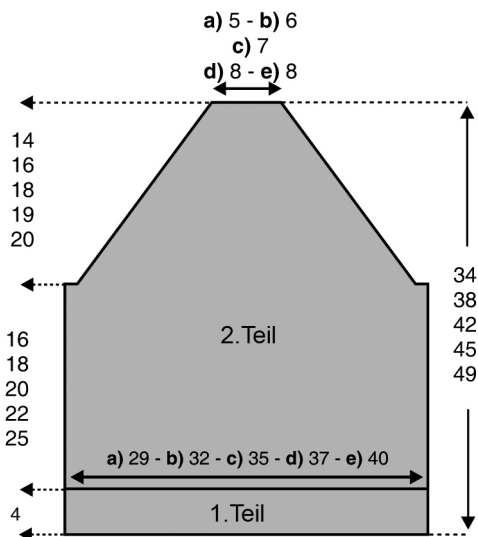
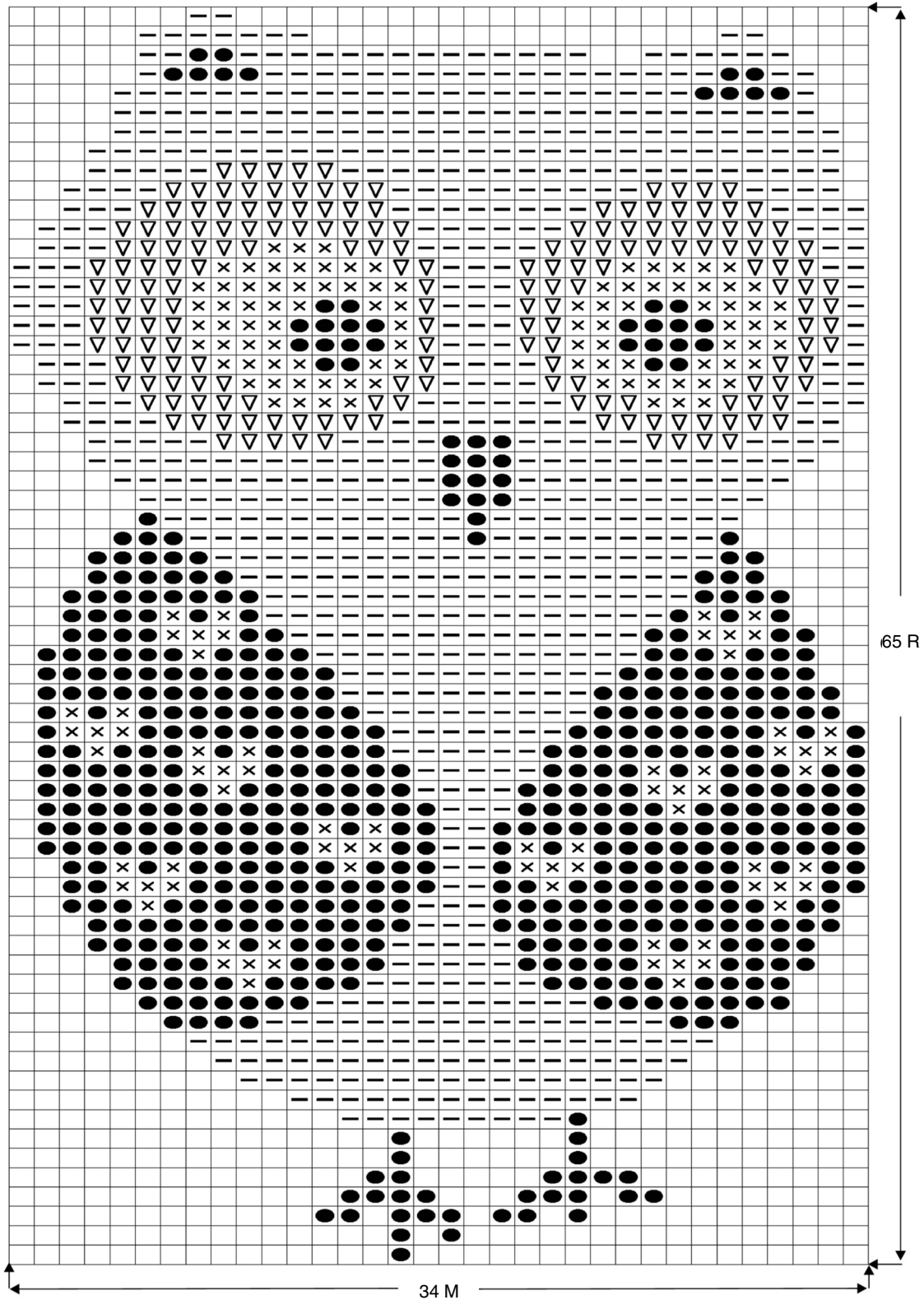




Diagramm Jacquard



□ = 1 M in Brume

● = 1 M in Minerai

— = 1 M in Chataigne

⊗ = 1 M in Vermillon

▽ = 1 M in Acier