



## Modell 066/6 Pullover, Gr. 34-38(40-44) aus Roma

Artikel-Bezeichnung	Farbe	Bestell-Nr.	Menge in Gramm für Größen	
			34-38	40-44
<b>Roma</b>	Graubraun/ Silber	<b>114-544</b>	<b>300</b>	<b>350</b>

Strick-N 7,0 und 9,0; Rundstrick-N 7,0, Länge 60 cm.

**Rippen:** 1 M re, 1 M li im Wechsel str.

**Glatt re:** Hin-R re, Rück-R li str.

**Schlingenmuster:** Nach Strickschrift str. Die Zahlen re außen bezeichnen die Hin-R, li außen die Rück-R. In der Breite die R jeweils mit den M vor dem grau unterlegten MS beginnen [zählt in der 4. und 5. R 5 M, in der 8. und 9. R 3 M], mit den M nach dem grau unterlegten MS enden. In der Höhe die 1. – 11. R 1x str., dann die 4. – 11. R stets wdh. **Hinweis:** Da die MS unterschiedlich groß sind, wird die genaue Einteilung in der Breite in folg. Anleitung noch erläutert.

**Maschenproben:** 14 M und 18 R glatt re mit Nd. Nr. 7 = 10 x 10 cm; 14,5 M und 10,5 R im Schlingenmuster mit Nd. Nr. 9 = 10 x 10 cm.

**Rückenteil:** 67 (77) M mit Nd. Nr. 7 anschlagen. Für die Blende 1,5 cm = 3 R Rippen str., dabei mit 1 Rück-R beginnen. Dann mit Nd. Nr. 9 im Schlingenmuster weiterarb., dabei für Gr. 34 bis 38 genau nach Strickschrift str., für Gr. 40 bis 44 in der 8. und 9. R zwischen den Rand-M auch immer nur den MS fortl. str. Nach 35,5 cm = 37 R ab Blendenende beids. für die angeschnittenen Ärmelansätze je 10 (5) M

dazu anschlagen = 87 M. Die zugenommenen M beids. folgerichtig ins Schlingenmuster einfügen, dabei jeweils in der 9. Muster-R am R-Anfang nach der Rand-M mit 1 MS beginnen und am R-Ende mit 1 einzelnen M wie gezeichnet vor der Rand-M enden. In 17 (18) cm = 19 (21) R Ärmelhöhe [nach der letzten 5. Muster-R – es sind insgesamt 53 R Schlingenmuster gestrickt – nur noch glatt re str.] alle M gerade abk. und die mittl. 38 M für den Halsausschnitt markieren.

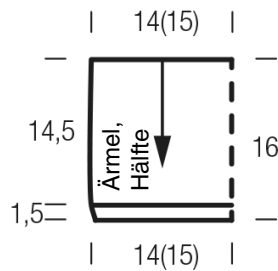
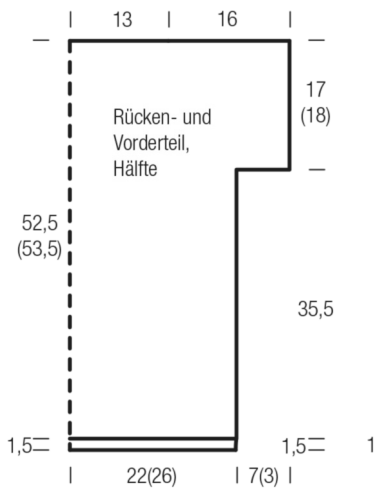
**Vorderteil:** Wie das Rückenteil str.

Nun zunächst die Schulternähte beids. über je 16 cm schließen.

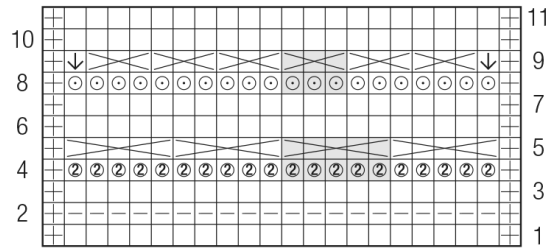
**Ärmel:** Von oben nach unten in Pfeilrichtung anstr. Dafür mit der Rundnd. Nr. 7 aus jedem Ärmelansatz 42 (44) M auffassen. Glatt re str., dabei mit 1 Rück-R beginnen. Nach je 14,5 cm = 26 R ab Ärmelbeginn für die Blende je 1,5 cm = 3 R Rippen str. Dann die M abk., wie sie erscheinen.

**Ausarbeiten:** Teil spannen, anfeuchten und trocknen lassen. Ärmel-Seiten-Nähte schließen.





**Strickschrift**



**Zeichenerklärung:**

- = Rand-M
- = 1 M re
- = 1 M li
- = 1 U auf die Nd. nehmen und 1 M li str.
- = 2 U auf die Nd. nehmen und 1 M li str.
- = 1 M re, dabei den U der Vor-R fallen lassen und die M lang ziehen
  
- = 5 M li abh., dabei die dazu gehörigen U der Vor-R fallen lassen und die M lang ziehen. Die M wieder auf die li Nd. nehmen und diese 5 M re verschränkt zus.-str., die M jedoch nicht von der li Nd. gleiten lassen, sondern \* 1 U auf die Nd. nehmen und aus den 5 zus. gestr. M nochmals 1 M re herausstr., dabei immer in dieselbe Einstichstelle einstechen, ab \* 1x wdh., dann die M von der li Nd. gleiten lassen = 5 M
  
- = 3 M li abh., dabei die dazu gehörigen U der Vor-R fallen lassen und die M lang ziehen. Die M wieder auf die li Nd. nehmen und diese 3 M re verschränkt zus.-str., die M jedoch nicht von der li Nd. gleiten lassen, sondern 1 U auf die Nd. nehmen und aus den 3 zus. gestr. M nochmals 1 M re herausstr., dabei in dieselbe Einstichstelle einstechen, dann die M von der li Nd. gleiten lassen = 3 M